

家庭の ピアノ医学



SEIBU PIANO TIMES・No.76



暑いですね!!
ピアノもさすがに
夏バテ気味かな?
気温も湿度も高い
この時期には
ダメージを受けやすい
から、僕のアドバイス
参考に気をつけて
あげて下さいね。

カビ・サビ・ムシの予防には?

◎とにかく部屋の通気を良くする。
・オールカバーのかけっ放し〜虫の布団、湿気のベッド
・殆ど窓を開けたことがない
そんな部屋はカビ・サビ・ムシを発生させるため
にあるようなもの。すぐに改善を!
文明の利器、“エアコン”を活用して年間通して
安定した温度、湿度を保てるようにしましょう。
除湿機能のあるエアコンだと大変便利です。
是非活用して下さい。無い時は除湿器を用いるか
天気の良い(カラリとした晴天)日に窓を開け、
ピアノの天井や鍵盤ブタを開けて、こもった湿気を
こまめに逃がすことをおすすめします。
ピアノの中には専用の乾燥剤を。(調律師がおす
すすめする物で) 市販のプラスチックケースに
水が貯まるタイプの除湿剤は雑音と不慮の液もれ
などが心配されますので中には使わないようにして
下さい。が、外なら大丈夫。ピアノの置いてある部屋の
湿気が貯まりそうな各所に配置すると効果があり
ます。ただし容器にピアノの音が共鳴することがある
ので本体からは離して置くようにご注意を。

◎ピアノのための防虫・防錆剤を使う。
防虫と言えば市販の洋服用の防虫剤を
使われる方も多いのですが、ニオイが強い上
容量の大きいピアノには長い期間効果を持続
させるには無理があります。そこで西部ピアノで
おすすめさせて頂いていますのが「Dr.フォルテ」!
これは長年の研究によって、ピアノのためにはベストと
いえる効果と持続力のある防虫・防錆剤です。

Dr.フォルテとは?
防虫・防錆・防カビの3つの機能
1年間効果が安定的に持続
無臭で、人体、動物に高い安全性

成分>エンペントリン製剤(ピレスロイド系化合物)
気化性防錆剤(VCI)
(日本防錆技術協会推奨品)
防カビ剤PCMX(パラクロメタキシレノール)
内容量は40g(1コ)とコンパクト
ですから、中に入れた時ピアノの動作の
妨げにならないのも効果とともに
おすすめしている理由のひとつです。
是非ご利用下さい。



夏の乗り切る

高温高湿はこの季節
ピアノの中では
何かがおかしくなる??

カビ

特に古いピアノは要注意!
天然皮革が部品に使われて
いるためとてもカビが生えやすい。
ピアノの中にカビが生えているのを見つけたら湿気に
やられている証拠。ホコリかと思ったら実はカビだった!
という笑えないケースもある。カビの生えた部品は
当然変質してしまうので、何らかの形で演奏に
支障をきたしたり違和感を覚えるようになる。
ピアノの内部をのぞいてみてパネルの内側に
ポツポツと水玉のような点々があれば、それは
カビ。あなたのピアノは相当、湿気のダメージを
こうむっているのだから、カビ以外の湿気の被害を
受けている可能性も考えなければならない。

サビ

铸铁、鋼鉄、軟銅、
真鍮、アルミ、鉛、燐青銅
など、ピアノには様々な
種類の金属が使われている。使用部分は鉄骨、鉄盤、
弦、ピン、スプリング、ボルト、ネジ、蝶番、鍵、
アクションの一部、ペダル、アグラフ、ピン類、キャスター
などなど。許容範囲を超える湿度の状態が続くと、
錆が発生し始め、じわじわと侵食していくのだ。
海が近い場合、空気中に塩化物イオンが多く含まれ
ているのでさらに錆びやすくなる。
ネジ類が錆びると部品の取り外しやアクションの
調整がやりにくくなり、弦が錆びると音質が劣化、
断線もしやすい。チューニングピンの錆は微妙な
調整の難しいガンコなピンに変質させ、蝶番の錆
はフタの開け閉めに手こずらされる「妖怪、開かずの
ピアノ」を誕生させて調律師を大いに困らせるのだ。

ムシ

ピアノの中にはフェルトやクロス
などタンパク質豊富な繊維が
部品として多く使われている。
(ハンマー、ダンパー、マフラー、バックチェック、リボン、パンチング)
(キーブッシング、ワイペン、各レール、ペダル、鍵盤押さえなど)
これらを好んで食べるのがコイガの幼虫、ヒメカツオブシムシ、
ヒメマルカツオブシムシなど。繊維は食べないが、油脂など
タンパク質汚れがついていると部分的に食べることも。
暗い所、ホコリだまりが大好きで、使っていないピアノを久々に
開けるとえじきになっている場合が多い。被害に遭うと
部品が損傷して、音が出ない、止まらない・動作不良など
演奏に大いに支障をきたす上に、修理も大変なのだ。
活動期は、気温15℃以上、季節としては春〜秋。
もしもピアノの側で成虫をみかけたら要注意!
あなたのピアノは虫達のレストランになっているかも・・・。

- ・ヒメカツオブシムシ 幼虫
- ・ヒメマルカツオブシムシ 幼虫
- ・コイガ 幼虫

錆処理 序章～錆とは何？～

「のだめ カンタービレ」ニノ宮知子
 講談社 コミックス・KISS

すでにご存知の方も多いと思います。
 都内のとある音大を舞台に、変態ピアニスト
 “のだめ”こと野田恵、飛行機恐怖症の
 指揮者志望の千秋、ロックを愛するバイオリニスト
 龍太郎、オカマ・ティンパニ奏者の真澄などなど
 クセのありまくる登場人物たちによって、従来の
 クラシック音楽感ぶつとぶストーリーが展開され
 ます。とにかく笑えるので電車の中では読まない
 方がいいかも知れません。

「錆びる」とは？



錆とは 空気や湿気などの作用で
 金属表面に生じる 酸化物や
 炭酸塩などの皮膜のことを言います。
 鉄の「赤錆」「黒錆」銅の「緑青」など
 還元された鉄が「酸化して安定した
 プロセスに戻っていくこと」でもあります。

「錆の発生と進行」

錆は金属が酸素や水と接触することで発生、じわじわと進行してゆきます。
 表面が錆びてしまうと内部にまで酸素や水が侵入できなくなるので、錆の
 進行は遅くなるのですが錆そのものがポロポロになるのでやがて全て錆びてしまいます。

ついでにピアノ....



「錆にもイロイロ」

鉄に付く錆には「赤錆」と「黒錆」があります。同じ「赤錆」でも
 通常的环境と海辺では組成構造が異なります。これは海辺の空気に
 塩化物イオンが多量に含まれていることによります。「黒錆」は鉄にコーティング
 することで錆びない鉄を作ることができます。これは黒錆が空気や水を侵入
 させない性質を持っているからなのです。黒錆を発生させるには「焼き入れ」という
 高温で熱した鉄を一気に冷やす（水中などで）方法があります。
 また、鉄にリンを入れると表面でリン酸鉄ができ、黒錆と同じく錆を内部進行
 させない性質があります。非常に純度の高い「高純度鉄」は殆ど
 不純物を持たないため全く錆びません。

「ピアノに使われる金属」

鋳鉄、鋼鉄、軟銅、真鍮、アルミ、鉛、燐青銅などでこれらの使用部分は
 鉄盤、鉄骨、弦、チューニングピン、スプリング、ボルト、ネジ、蝶番、アクションの一部、鍵、
 ペダル、アグラフ、ピン類、キャストなどなどです。技術の向上で錆びにくくなったとは
 言え、管理状態が悪かったり、環境や経年の影響で錆が生じるのは止むを
 得ません。どの部品も錆がひどくなると劣化するので最悪の場合は交換
 しますが、部品によっては不可能なところもあるため、できる限り早期の処理が
 大切です。

「錆処理の必要性」

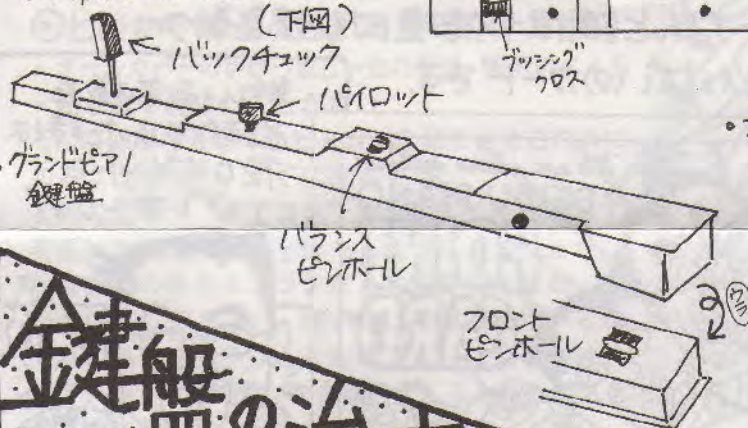
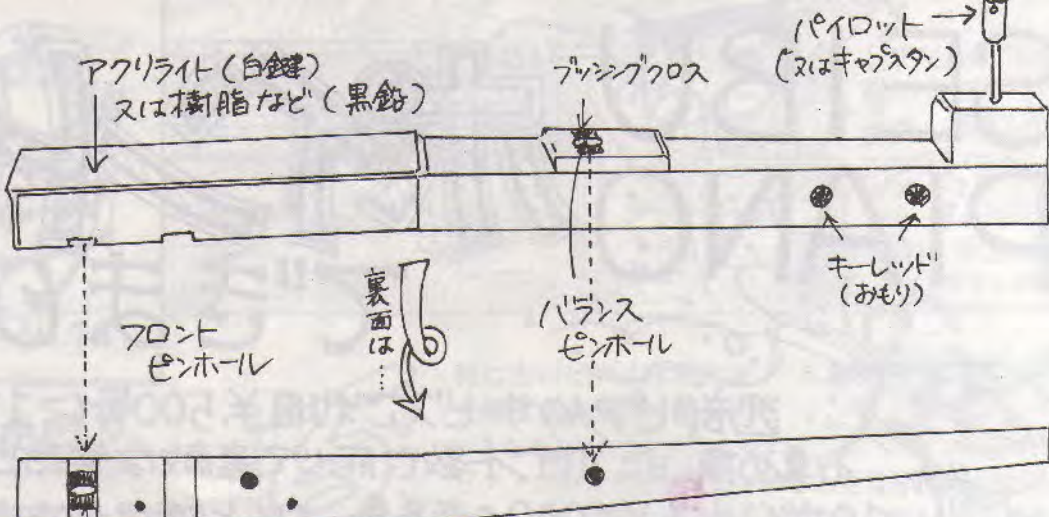
弦が錆びると切れる可能性は高くなります。また、錆という不純物が
 弦を伝わってくる振動の進行を妨げる障害となるため音ののびを悪く
 させるのです。また付着した錆によって弦をたたくハンマーもいたむので
 弦ミゾが深く付きやすくなり磨耗が早まってしまいます。
 キーピンは前項“鍵盤の病気”でもふれましたが、錆びることでヤスリ化し
 クロスや木部を削ってしまいます。ひどい錆になると木部に食いついてしまい
 鍵盤が抜けなくなってしまうこともあります。

次回は具体的な錆処理についてお話します。

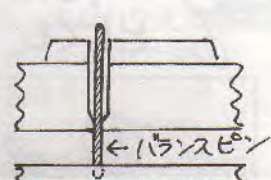
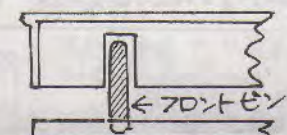


鍵盤のフリスを知ろう

アップライトピアノ(立型)の鍵盤は右図のようになっている。鍵盤の位置によって少しずつ形状に違いはあるが、前方に白鍵は黒鍵が見え、後方にパイロットが植えられ、フロント、バランス2ヶ所のピンホールが空けられている。基本構造は同じである。グランドピアノの場合はパイロットの他にバックチェックが最後端に植えられる。(下図)



・横から見ると



・フロントピンホール
※ 鍵盤が正しい位置にあって正しく運動できるようにするのがピンの役目

・バランスピンホール
※ 鍵盤がた右に傾かず、スムーズな運動ができるようにするのがピンの役目



「キースティック」と呼ばれる鍵盤の病気があります。

これは湿度による障害や部品の消耗等で鍵盤がスムーズに動かさなくなるもので、弾いた時にタッチの違和感や指のつまづきなど、腕前が急に下がったかのように弾きづらく感じる不愉快なものです。こうした症状の改善には面倒でも、三通りの治療を手順を踏んで、ほどこさなくてはなりません。

Step 1 ピンの状態をよく調べ、変形があれば修正、錆があれば処理。ひどい場合は新しいピンと交換する。

修正!!!

ひどすぎてどうしようもない時は交換。

錆びがひどいとヤスリで削ってクロスや木部を削って傷つけては、

Step 2 ピンホールを掃除。異物(ゴミや木部のささくれなど)がある時は取り除く。クロスが消耗していたりほつれている時は見直し直す。

ホール内に異物があるとピンがひたひたになり、スムーズな動作の妨げや雑音の原因となる。特にクロスを見直し替える時は、接着剤やにかわの残りカスをきちんと取り除く(蒸気と当てやすくなる)

Step 3 ピンホールの調整。きつすぎるホールは専用の工具で広げる。ゆるすぎるホールはクロスを見直し替えて、程良いサイズになるよう工具で調整する。

お気が...

ゆるめはあっても、きつすぎはあかん

なぜ、この手順かと言うと、ピンホールに先に手を入れて、その後で、ピンの修正や錆落としをした場合、ホールの大きさが広がってしまっているため、ガタ付まが起きてしまい、かえって正常な鍵盤を傷つけてしまうことになるからです。また、簡単に動きを良くする処置としてピンに黒鉛をぬるやり方もありますが、改善するのはほんの一時であり、時間が経つと黒鉛が硬化して雑音を生じさせたり、クロスを傷めるので、良くありません。大切なことは、応急処置ではなく、根本的な治療。まず原因が何かを見出し、原因となる部分から治療、改善しなければ直りません。鍵盤のみならず、ピアノの修理全般に関して言えることです。

SEIBU PIANO

ポイントカード できました!!



西部ピアノのサービスご利用¥500毎に1ポイント。
お集め頂いたポイント数に応じて素敵な賞品と交換、または
40ポイントで¥1000の商品券~なんと調律や修理にも使える~
としてもご利用いただける特典いっぱいのカードです。

新しいお客様を
ご紹介下さった時は
120ポイントも
プレゼント!!

かわいい?
いやもの
箱も
あつめよう!!



調律1回と乾燥剤で
もう半分以上のポイントが
ゲットできるんや!!
あつというまに
40ポイント達成!
「ワン顔」の合唱団も
ついでに完成や!

¥500で1ポイント
押印いたします!!



<ポイントカード利用規定>

- ・当社のお客様に限りご利用頂けます。
- ・調律、修理、整調などの作業や付属品などの商品購入において¥500毎に1ポイント押印致します。(税抜価格、端数は切り捨て)
- ・40ポイントで¥1000の商品券として調律、修理、整調などの作業、付属品などの商品購入にご利用頂けます。
- ・現金とのお引き換えはできません。
- ・ポイントご使用でのおつりのお支払いはできません。
- ・ご紹介を頂いた場合はご紹介者に120ポイント(¥3000)押印致します。
- ・ポイント数に応じて賞品との交換可能。
- ・保守会員様は年会費の金額分をポイント押印(UP>20ポイント、GP>26ポイント)乾燥剤は別に加算。
- ・運送の場合、ポイントは押印できません。またポイントでのお支払いはできません。
- ・このカードの有効期限は発行日から5年とさせていただきます。
- ・ポイントをご利用される場合、ポイント押印は行いません。
- ・その他、サービス券などの併用はできません。
- ・このポイントカードの盗難、紛失または滅失について当社ではその責任を負いません。



発行人：(株)西部ピアノ

大阪工房 大阪市大正区鶴町3-18-30
TEL 06-6554-7201
東京工房 東京都墨田区菊川1-9-13
TEL 03-5638-5660
名古屋工房 名古屋市守山区小幡南3-3-3
TEL 052-758-1301
福岡工房 福岡市城南区別府1-19-40
TEL 092-832-6501
沖縄工房 中頭郡北谷町美浜1-1-6
TEL 098-982-7101
徳島工房 他

0120 FreeDial (0120) 752-777